

Anleitung Multimediatafel (ActivPanel)

Wofür ist die Multimediatafel nutzbar?

Die Multimediatafel – auch „interaktives Whiteboard“ –, ist ideal zur Unterstützung von Gruppenarbeit. Mehrere Teammitglieder arbeiten an Projekten oder Präsentationen und entwickeln gemeinsam, live und für alle gut sichtbar Skizzen, Grafiken, Texte und andere Inhalte.

Teams oder auch Einzelkämpfer können darüber hinaus interaktive Webkonferenzen mit anderen Hochschulen oder im Rahmen der angewandten Forschung mit Unternehmen halten.

A Lokale Gruppenarbeit und Präsentation mit einem Rechner

Wenn mit einem Rechner gearbeitet werden soll, ist eine Nutzung der Multimediatafel möglich als:

- interaktives Display zur Arbeit mit MS Office u. a. Tools oder
- digitaler Tafel-Ersatz (Whiteboard),
- Display zur Vergrößerung von Bildschirm-inhalten eines mitgebrachten Laptops/ Tablets.

B Lokale Gruppenarbeit mit bis zu vier Rechnern (Screen Sharing)

Sollen Ergebnisse/Bildschirme von mehreren Rechnern gleichzeitig präsentiert werden (Screen Sharing), ist eine gleichzeitige Anbindung von bis zu vier mobilen Rechnern/ Tablets möglich.

C Interaktives Arbeiten über das Internet/Webkonferenzen, Webcasting

Zur standortübergreifenden Zusammen- bzw. Gruppenarbeit kann ein Webkonferenz-System genutzt werden. Dabei ist interaktives Arbeiten in Echtzeit über die Multimediatafel möglich.

Inbetriebnahme der Multimediatafel

- Ausleihe von Whiteboard-Pack an der Theke (enthält Funktastatur, Maus, Stift und Lautsprecher mit Mikrofon – Tastatur und Maus müssen direkt an ihnen eingeschaltet werden)
- Stromzufuhr einschalten mit Schalter an der Steckdosenleiste
- Anschalten des Touchbildschirms – Einschalter befindet sich auf der rechten Seite (Kippschalter), ggf. wenn der Bildschirm „NO SIGNAL“ anzeigt, ist es ggf. notwendig, den eingebauten PC manuell zu starten und HDMI 1 (Quelle) zu wählen.



Abbildung 1 - Eingebauter PC



Europäische Union. Europäischer Fonds für regionale Entwicklung. Evropská unie. Evropský fond pro regionální rozvoj.



Ahoj sousede. Hallo Nachbar. Interreg V A / 2014 – 2020



LERNRAUM
Bibliothekarische Informationsplattform
PROSTOR UČENÍ
Knihovnická informační platforma

A1 Interaktives Display mit dem eingebauten PC (nur für HS-Angehörige)

Display als **Präsentationsfläche und Touchscreen** zur Interaktion nutzbar


Anleitung

- Inbetriebnahme der Anlage s. Anleitung Inbetriebnahme der Multimediatafel (S. 1)
- ✿ Anmelden am Rechner mit Hochschullogin
- ✿ Arbeiten mit Touchfunktion möglich

A2 Display als digitaler Tafel-Ersatz (Whiteboard) (nur für HS-Angehörige)

Display als **Präsentationsfläche und Touchscreen** zur Interaktion nutzbar

Anleitung

- Inbetriebnahme der Anlage s. Anleitung Inbetriebnahme der Multimediatafel (S. 1)
- ✿ Anmelden am Rechner mit Hochschullogin
- ✿ Starten von ActivInspire  digitale Tafel

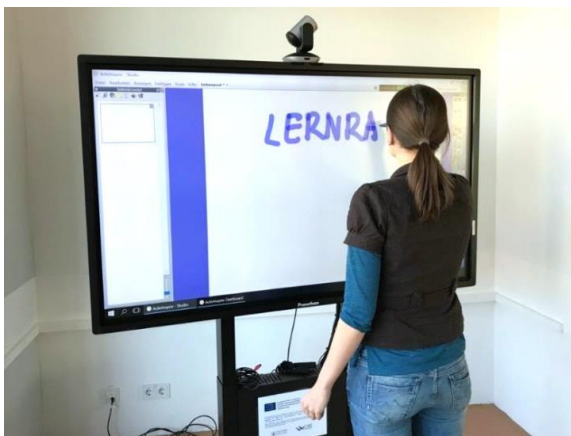


Abbildung 2 – Touchscreen/ActivInspire

A3 Einfaches Display für eigenen Laptop/Tablet (ohne Touchfunktion)

Display nur als **Präsentationsfläche** nutzbar



Abb. 3 – Display als einfache Präsentationsfläche

A3.1 Anleitung für Anschluss über HDMI-Kabel

- Anschluss des eigenen PC/eigenen Tablets per vorhandenem HDMI-Kabel, ggf. eigener Adapter nötig!
- ✿ Inbetriebnahme der Anlage s. Anleitung Inbetriebnahme der Multimediatafel (S. 2)
- ✿ Auswahl der Quelle **HDMI 3** am Touchbildschirm

VORSICHT Stolpergefahr!

HINWEIS Wenn ein Gerät per HDMI angeschlossen ist, lässt sich das Betriebssystem **NICHT** über den Touchbildschirm steuern!

WICHTIG HDMI-Kabel **NICHT** in einen anderen Steckplatz umstecken!

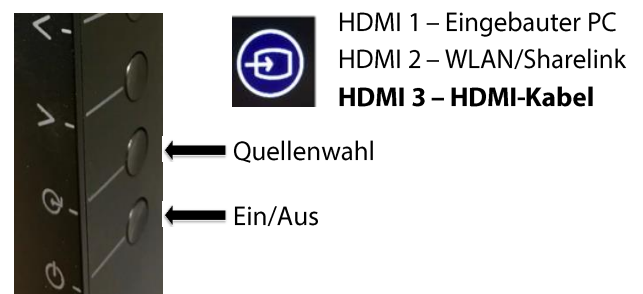
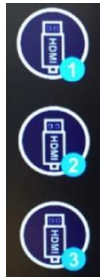


Abbildung 4 – Funktionstasten rechts am Bildschirm

A3.2 Anleitung für Anschluss über WLAN/Sharelink

➤ Inbetriebnahme der Anlage s. Anleitung Inbetriebnahme der Multimediatafel (S. 2)

✦ Auswahl der Quelle **HDMI 2** am Touchbildschirm



HDMI 1 – Eingebauter PC

HDMI 2 – WLAN/Sharelink

HDMI 3 – HDMI-Kabel

Abbildung 5 – Quellenwahl

✦ Aufrufen der IP-Adresse (auf Bildschirm eingeblendet) im Browser auf dem Computer – das WLAN »eduroam« muss eingestellt und eingerichtet sein



Abbildung 6 – Sharelink-Hauptseite

✦ Installation der Software (je nach Betriebssystem)



Abbildung 7 – Softwareinstallation Ansicht am PC

✦ Software starten, IP-Adresse des Sharelink eingeben, angezeigten Code eingeben. Der Bildschirm des Rechners wird angezeigt.

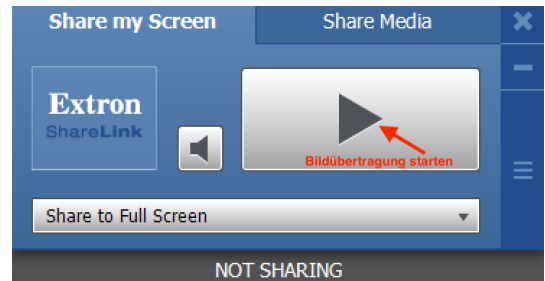


Abbildung 8 – Bildübertragung starten

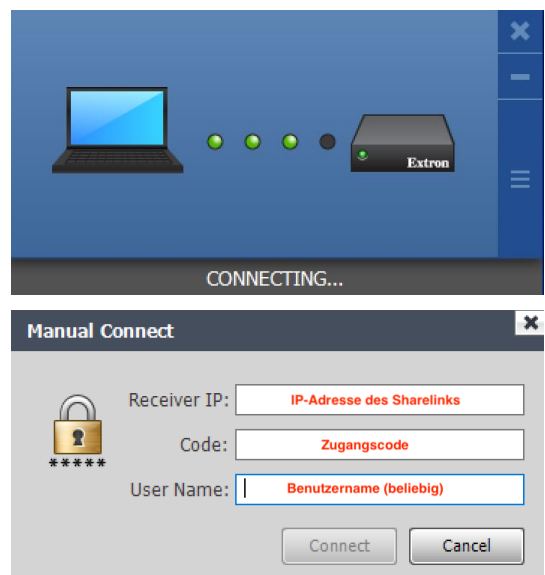


Abbildung 9 – Herstellung der Verbindung

B

Display für mehrere Quellen per WLAN (Sharelink)

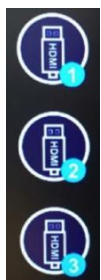
Display für **gleichzeitiges Präsentieren** der Bildschirminhalte von bis zu **vier verschiedenen externen Geräten wie Laptop, Tablet** nutzbar (ScreenSharing)



Abbildung 10 – geteilte Präsentationsfläche

Anleitung

- Inbetriebnahme der Anlage s. Anleitung Inbetriebnahme der Multimediatafel (S. 1)
- Auswahl der Quelle **HDMI 2** am Touchbildschirm



HDMI 1 – Eingebauter PC

HDMI 2 – Sharelink

HDMI 3 – HDMI-Kabel

Abbildung 11 – Quellenwahl

- Anschluss weiterer Geräte s. Anleitung für Anschluss über WLAN/ShareLink
- Weitere Quellen/Geräte (bis zu insgesamt vier) hinzufügen
-> Darstellung aller Bildschirminhalte

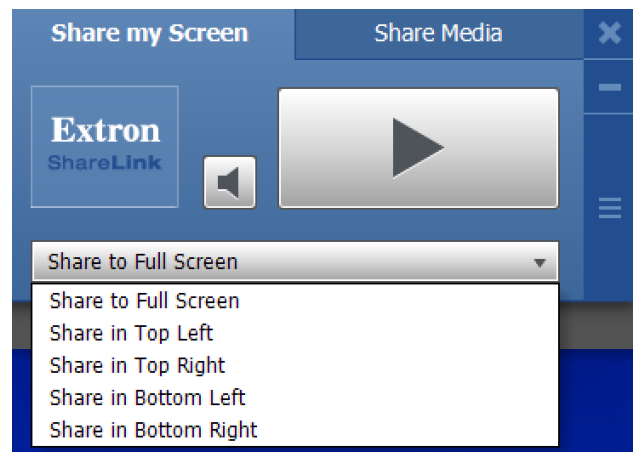


Abbildung 11 – Auswahl der Bildschirmposition (Windows)

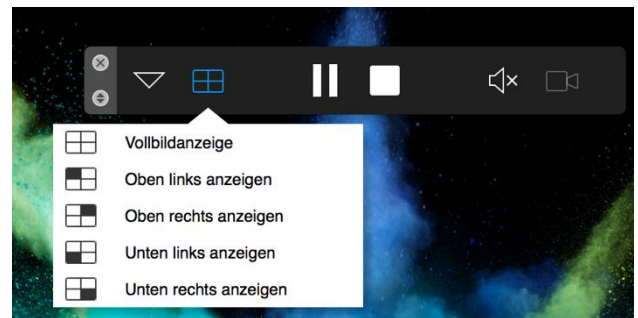


Abbildung 12 – Auswahl der Bildschirmposition (MacOS)

Interaktives Display für Webkonferenzen/ Webcasting

Interaktive Webkonferenzen erfolgen mit der webbasierten Software »Adobe Connect«.

Weitere Informationen finden Sie beim Zentrum für E-Learning unter <https://www.hszg.de/zfe/leistungen/fuer-lehrende/webkonferenzen-meeting.html>

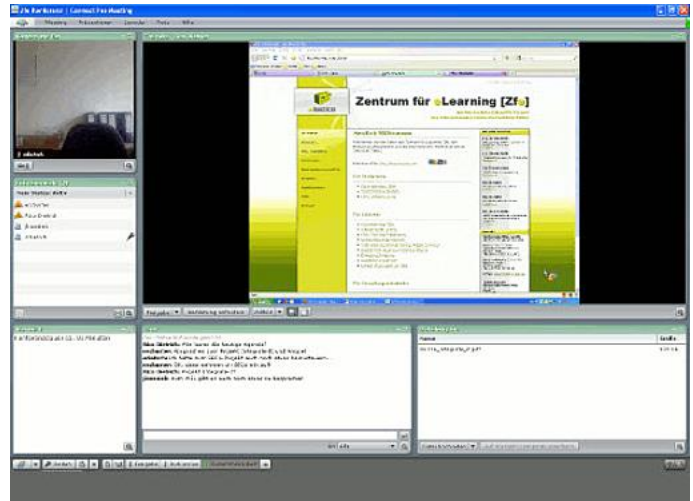


Abbildung 13 – AdobeConnect - Ansicht im Browser

Problembekämpfung

Problem	Lösung
Kein Bild/No Signal	Prüfen, ob - eingebauter PC eingeschaltet ist - HDMI-Kabel richtig angeschlossen ist
Keine Verbindung via Sharelink	Prüfen ob, - WLAN-Adapter eingeschaltet ist - Gerät mit eduroam verbunden ist
Funkmaus/ -tastatur ohne Funktion	Prüfen, ob - das Gerät eingeschaltet ist - Batterien leer sind, ggf. wechseln
Touchbildschirm reagiert nicht auf Berührung (Windows)	Quelle prüfen: Touchbedienung nur mit dem eingebauten PC möglich

Kontakt/Hotline (HRZ)

hrz-service@hszg.de
03583 612 3333

Kontakt Webkonferenz (ZfE)

eLearning@hszg.de
03581 374 3340